

מח"ל/מדור ציוד



**מפרט את"ל - מעיל 1 IN 3**  
**אאוטר של - OUTER SHELL**  
**מס' המפרט: 38/2020**

---

**תאריך: 10.03.2021**

1. **כללי** – מעיל חיצוני הינו חלק ממערכת מעילים רב שכבתית, IN 3 1. מעיל זה משמש כשכבה עליונה/ חיצונית עם יכולת התחברות - למעיל סופט של (מפרט מספר 39/2020) או מעיל פוך סינטטי (מפרט מספר 40/2020), כאשר החיבור בין המעילים מתבצע ע"י הרוכסן. כל שכבה של המעיל תשמש גם כמעיל "עצמאיי" (למעט שכבת הפוך הסינטטי). המעיל החיצוני ייוצר בגוונים שחור, כחול נייבי, ירוק זית, צהוב מחזיר אור וכתום תקני עבור חילוץ והצלה או אחר שיידרש, בגזרות גברים ונשים בטווח מידות XXS-6XL.

## 2. **מסמכים ישימים**

### 2.1 **מסמכים ממשלתיים**

2.1.1 תקן ישראלי מספר 2859- בחינה מדגמית לפי תכונות איכותיות.

### 2.2 **מסמכים ממשלתיים זרים**

2.2.1 ISO/IEC 17025 - General requirements for the competence of testing and calibration laboratories

2.2.2 AATCC 143-2006 - Appearance of Apparel and Other Textile End Products after Repeated Home Laundering

## 3. **מסמכים משטרתיים**

3.1 מפרט מס' 130/2015 : "סמל שרוול עבור משטרת ישראל ומשמר הגבול".

## 4. **נספחים**

4.1.1 נספח א' - צמדנים

## 5. **דרישות לחומרים**

5.1 דרישות לבד עיקרי, נראות פני הבד יתאימו לבד הקיים היום בשימוש משטרת ישראל:

5.1.1 הבד העיקרי יהיה מורכב משלוש שכבות.

5.1.1.1 **ראשונה** – שכבה חיצונית - בד אריג 100% פוליאסטר במשקל של כ-120 גר/מ"ר, בגוון שיידרש בהזמנה.

5.1.1.2 **שניה** – שכבת ביניים – PU/PTU (פוליאוריטן) יריעה פולימרי (ממברנה) במשקל של כ- 30 גרם/מ"ר, המיועדת למנוע מעבר נוזלים ואדים מבחוץ פנימה ויחד עם זאת לאפשר נשימה.

5.1.1.3 **שלישית** – שכבה פנימית – 100% פוליאסטר, סריג שתי, לא מוברש (WORP KNIT ) (NOT BRASHED), במשקל של 70-80 גרם מ"ר.

נדרש כי גוון הבד יהיה בהתאם לגוון של השכבה החיצונית. במידה ויעשה שימוש בגוון אחר – נדרש לאשר את הגוון מול מדור מצויד במשטרת ישראל מראש.

5.1.1.4 על אף הדרישות האמורות בנוגע למשקל השכבות כמפורט לעיל, תתאפשר סטייה במשקלן של 3 השכבות בכפוף לכך שהמשקל הכולל יעמוד בדרישה הקבועה במס"ד 1. בטבלת הבדיקות.

## טבלת בדיקות 5.1.2

מס"ד	מס' תקן	בבדיקה	דרישות	סטיה מותרת	יחידות
1	ASTM-D 3776	משקל גרם/מ"ר	220	+15%	Gsm
2	ASTM - D5034-95	חוזק שתי למשיכה	180	פרמטר להכוונה	Lb.
		חוזק ערב למשיכה	100	פרמטר להכוונה	Lb.
3	ASTM D1424-96	בחוזק שתי לקריעה	3.5	פרמטר להכוונה	Lb.
		חוזק ערב לקריעה	3.5	פרמטר להכוונה	Lb.
4	5690 .B.S	שחיקה - מינימום 30,000 סיבובים	0	מעל	מספר קריעות
5	ASTM-D 3512-02	פילינג	4	לפחות	דרגה
6	ISO 3759, ISO6330 (30 degrees, 3 wash ייבוש בתליה)	התכווצות שתי ב-30 מעלות אחרי 3 כביסות	+3	עד	%
		התכווצות ערב ב-30 מעלות אחרי 3 כביסות	+3	עד	%
7	ISO C06, 30°C-105	שני גוון ב-30 מעלות כביסה	4	לפחות	דרגה
		הכתמה רב סיבי ב-30 מעלות כביסה כותנה/ פוליאסטר	4	לפחות	דרגה
		הכתמה על אצטט/ אקרילן/ ניילון/ צמר	2	לפחות	דרגה
8	ISO E04 -105	שני גוון בזיעה	4	לפחות	דרגה
		הכתמה בזיעה כותנה/ פוליאסטר	4	לפחות	דרגה
		הכתמה בזיעה - אצטט/ אקרילן/ ניילון/ צמר	2	לפחות	דרגה
9	ISO B02 -105	יציבות צבע לאור (1-8)	5	לפחות	דרגה
10	ISO X12-105	יציבות צבע בשפשוף יבש	4	לפחות	דרגה
		יציבות צבע בשפשוף רטוב	3	לפחות	דרגה
12	AATCC 81	רמת חומציות/בסיסיות	5-8	טווח מקובל	PH
14	AATCC TM 22-2017 C מעלות 27-30	דחיית מים לפני כביסה	100		דרגה
		דחיית מים אחרי 3 מחזורי כביסות ,	90	לפחות	דרגה
15	resistance: Water Hydrostatic HEAD ISO 20811, option2, Hydrostatic Head Tester, Pressure Gradient AT 60cm/min Water Pressure	התנגדות ללחץ מים	as received	15000	לפחות
			after 1 wash	13000	לפחות
16	Vapour Water transmission ASTM E96 Procedure BW	הולכת אדים דרך הבד ( נשימה )	2800	לפחות	gr per m <sup>2</sup> per 24 hours

## 5.2 כביסות חוזרות :

5.2.1 המעיל יעמדו בדרישות תקן AATCC 143-2014 עם תוצאות :

5.2.1.1 SA (קימוט) – ברמה 3.5 לפחות.

5.2.1.2 SS (מראה תפרים) ברמה 3.5, לפחות.

5.2.2 הבדיקה תעשה בהתאם לתנאים הבאים :

5.2.2.1 Number of cycles - 5

עמוד 3 מתוך 16

- 5.2.2.2 Water level – normal
- 5.2.2.3 Machine cycle – normal
- 5.2.2.4 Wash temperatures -  $41 \pm 3^{\circ}\text{C}$
- 5.2.2.5 Dryer condition – Tumble dry, High temperature

### 5.3 דרישות לבדים משניים

5.3.1 בד בטנה לכיס פנימי ובטנות פנימיות – יש לייצר את שקיות הכיסים מבד המעיל (שכבה חיצונית)

### 5.4 דרישות לאביזרים

5.4.1 תג שרוול – בהתאם למפרט 2015-130 – יבוצע אישור בנפרד לאביזר זה בהתאמה לסוג המעיל.

5.4.2 רוכסנים – מסוג YKK בלבד, כולל מסמך מאשר כי הרוכסנים של חברת YKK.

5.4.2.1 רוכסן חיבור פנימי – רוכסן פלסטי במבנה "שיני כלב" שיתאים לרכישה עם מערכות המעילים הקיימות בשימוש משטרת ישראל.

5.4.2.2 רוכסן מרכזי – ייתפר רוכסן אטום WATERPROOF.

5.4.2.3 רוכסן פתח צד – רוכסן ספירלי מספר 7, או אחר שיתאים לפריט. הרוכסן יהיה מסוג לא נעול לפתיחה מהירה.

5.4.2.4 רוכסנים לכיסים – רוכסן שיני כלב מספר 6-7 או אחר שיתאים לפריט.

5.4.2.5 רוכסן לחיבור הכובע - רוכסן שיני כלב מספר 6-7 או אחר שיתאים לפריט ויאושר מראש.

5.4.2.6 לכל ידיעות הרוכסנים יחובר סרט / ידית משיכה לנוחות הפתיחה.

5.4.3 צמדנים – הצמדנים יהיו מטיב מעולה. באחריות הספק כי הצמדן יהיה בגוון המעיל וכן יהיה תקין לאורך כל חיי הפריט, עפ"י הגדרת האחריות, הצמדנים יעמדו בדרישת היציבויות שבנספח ד' צמדנים.

### עדיפות לשימוש בצמדנים מסוג PVC

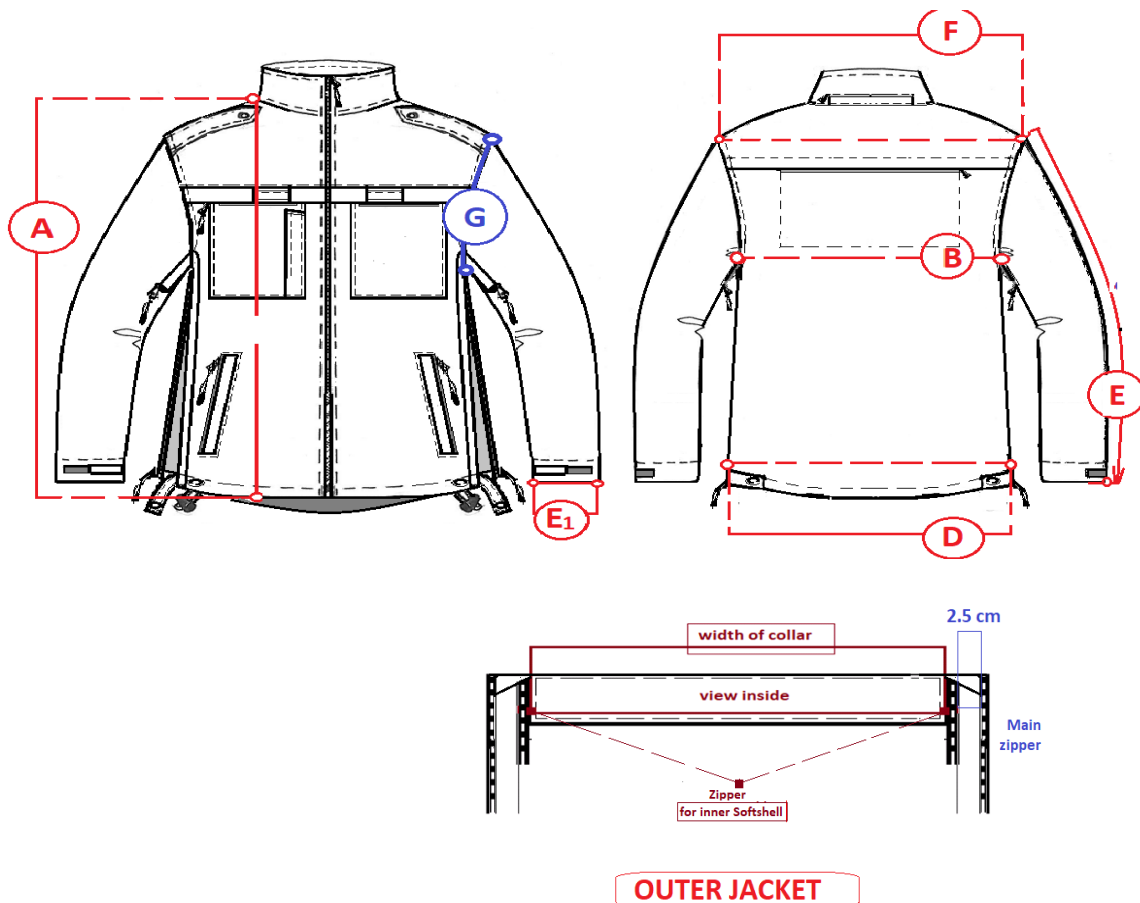
5.4.4 שרוכים ומיתרי גומי – כמו בדוגמת המעיל.

5.4.5 וינלית – עובי 0.3-0.4 מ"מ, בעלת שקיפות צלולה.

5.4.6 כל יתר האבזמים, פלסטיים ומתכתיים כגון: כפתורים, כפתורי לחץ, אבזמי עצירה, סרט לאטימות התפרים, וינלית בכובע, וכו' – יהיה דומים לאביזרים הנמצאים בדוגמת המעיל.

5.4.7 כללי: כל האביזרים יתפקדו באופן מלא, יהיו תקינים ובאחריות הספק לאורך כל זמן האחריות המוגדר על המעיל.

6. דרישות לגזרות ולדיגום שרטוטים + טבלה  
 6.1 איור ה"אאוטר של" / "OUTER SHELL", מעיל גברים



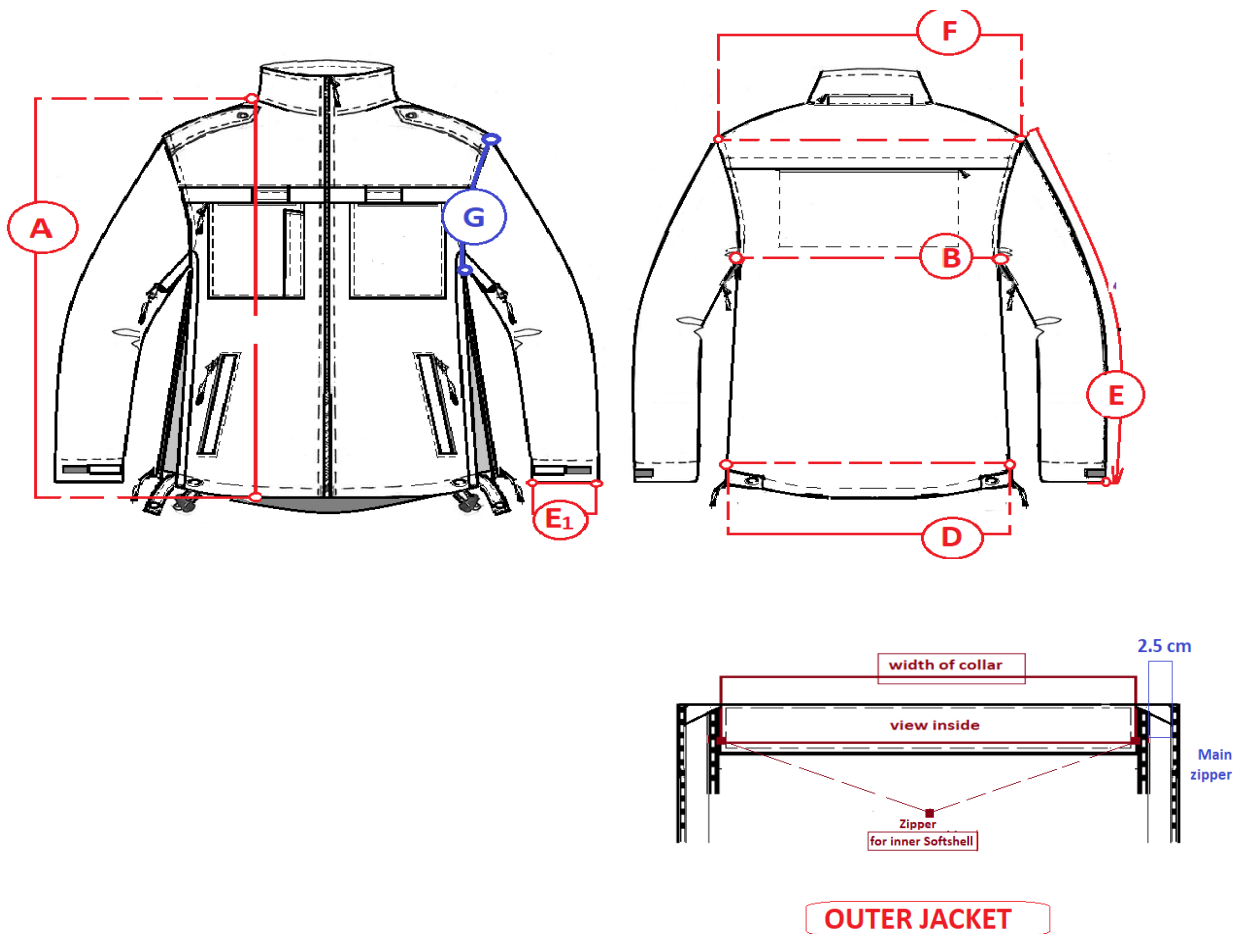
**OUTER JACKET**

6.2 טבלת מידות מעיל גברים (המידות הינן בס"מ)

Part	DESCRIPTION / Size	tolerance	XS	S	M	L	XL	2XL	3XL	4XL
A	Body length	0.5	73	73	75	75	77	77	79	79
B	1/2 Chest width	0.5	54	57	60	63	66	69	72	75
D	1/2 Hem width	0.5	52	55	58	61	64	67	70	73
E	Sleeve length	0.5	67	67	68	68	69	69	70	70
E1	1/2 Sleeve opening	0.5	15.5	15.5	16	16	16.5	16.5	17	17
F	Across shoulders	0.5	45	46.5	48	49.5	51	52.5	54	55.5
G	1/2 curve Armhole	1	29.5	30.5	31.5	32.5	33.5	34.5	35.5	36.5
	<b>Collar width (as sketch)</b>	1	<b>50.5</b>	<b>52.5</b>	<b>54.5</b>	<b>56.5</b>	<b>58.5</b>	<b>60.5</b>	<b>62.5</b>	<b>64.5</b>

\*מידות הקצה שאינן מצוינות בטבלה כגון XXS או 5/6XXL יקבעו בשלב טרום יצור ע"פ דרישה.

6.3 איור "אאוטר של / OUTER SHELL", מעיל נשים



6.4 טבלת מידות מעיל נשים (המידות הינן בס"מ)

Part	DESCRIPTION / Size	tol	XXS	XS	S	M	L	XL	2XL	3XL	4XL
A	Body length	0.5	70	70	70	72	72	74	74	76	76
B	1/2 Chest width	0.5	47	49	51	53	56	59	62	65	68
D	1/2 Hem width	0.5	44	46	48	50	53	56	59	62	65
E	Sleeve length	0.5	49	51	53	55	58	61	64	67	70
E1	1/2 Sleeve opening	0.5	61	61	61	62	62	63	63	64	64
F	Across shoulders	0.5	13	13.5	13.5	14	14	14.5	14.5	15	15
G	1/2 curve Armhole	1	39	40	41	42.5	44	45.5	47	48.5	50
	Collar width (as sketch)	1	46.5	47.5	48.5	49.5	51.5	53.5	55.5	57.5	59.5

\*מידות הקצה שאינן מצוינות בטבלה כגון XXS או 5/6XXL יקבעו בשלב טרום יצור ע"פ דרישה.

7. דרישות לגזרות ודיגום, הסבר :

7.1 גזרת המעיל- הגזרה תאפשר נוחות בלבישה ולא תגרום להיווצרות הגבלת התנועה של הלושב או עיוות בנראות הכללית של הבגד.

7.2 גזרת המעיל תהיה קרובה ככל הניתן לגזרה של המעיל הנרכש כיום ע"י משטרת ישראל .

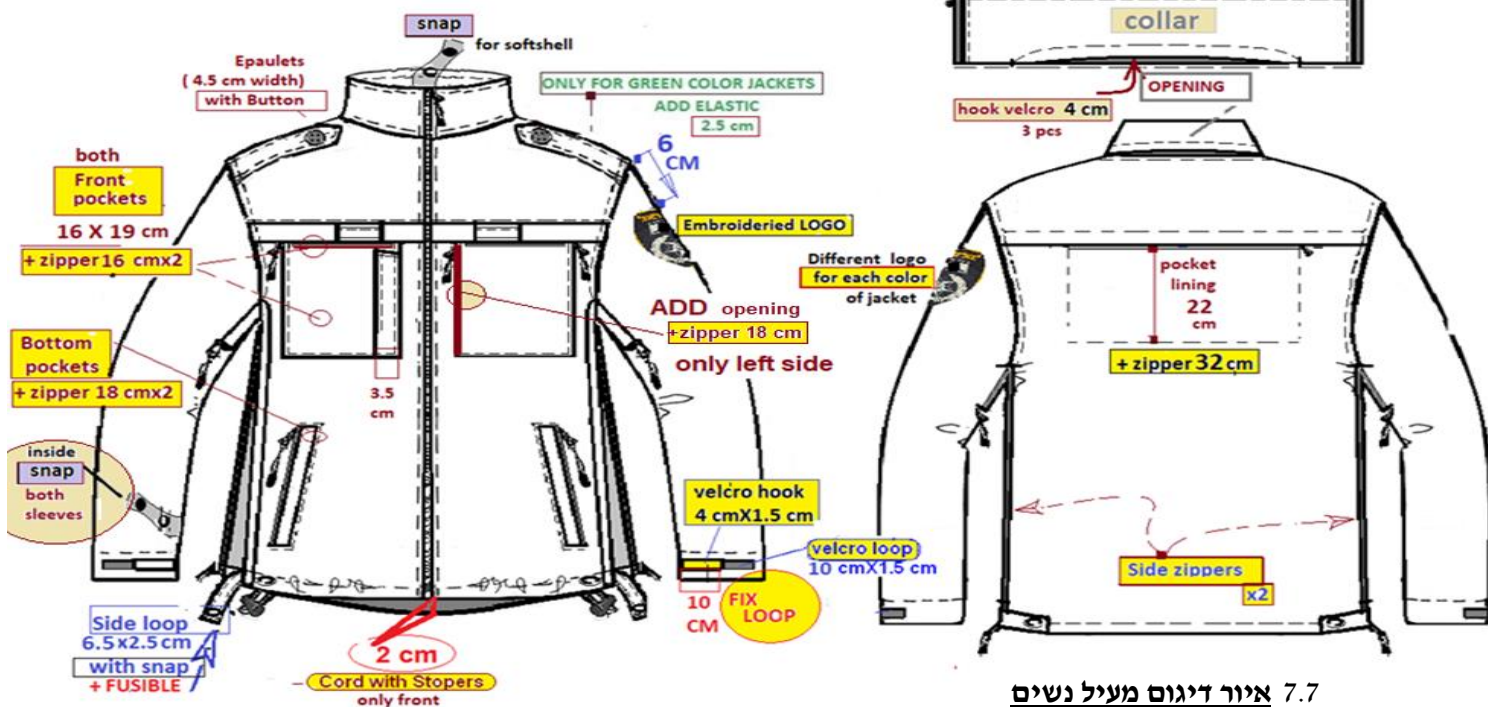
7.3 דיגום המעיל – הגדרת מיקום, גודל וצורה של הכיסים, רוכסנים, פתחים, צמדנים, אביזרים וכו'.

הדיגום יהיה קרוב ככל הניתן לדיגום של המעיל הנמצא בשימוש כיום ע"י משטרת ישראל.

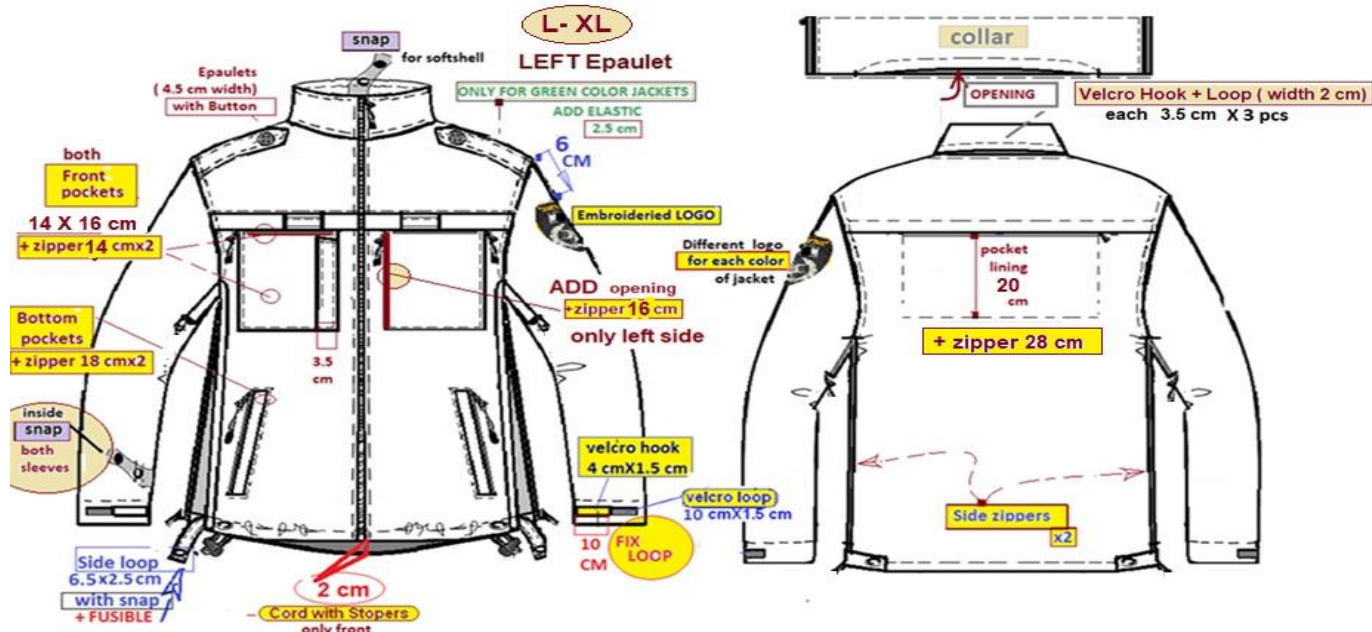
7.4 נראות המעיל - הדיגום הכללי חשוב מעצם הדרישה לייצר אחדות בנראות בין אוכלוסיית השוטרים לובשי המדים / המעילים. הנראות של המעיל תהיה תואמת למעיל שיוצג במחלקת הרכישות והמכירות של המשטרה.

7.5 דיוק בדיגום המעיל יוכל להתבצע לאחר קביעת הזוכה בהכנת סט מידות. אין סעיף זה משחרר את המציע מלייצר את הפריט עם הדיגום הנדרש עפ"י דרישות המפרט.

7.6 איור דיגום מעיל גברים :



7.7 איור דיגום מעיל נשים

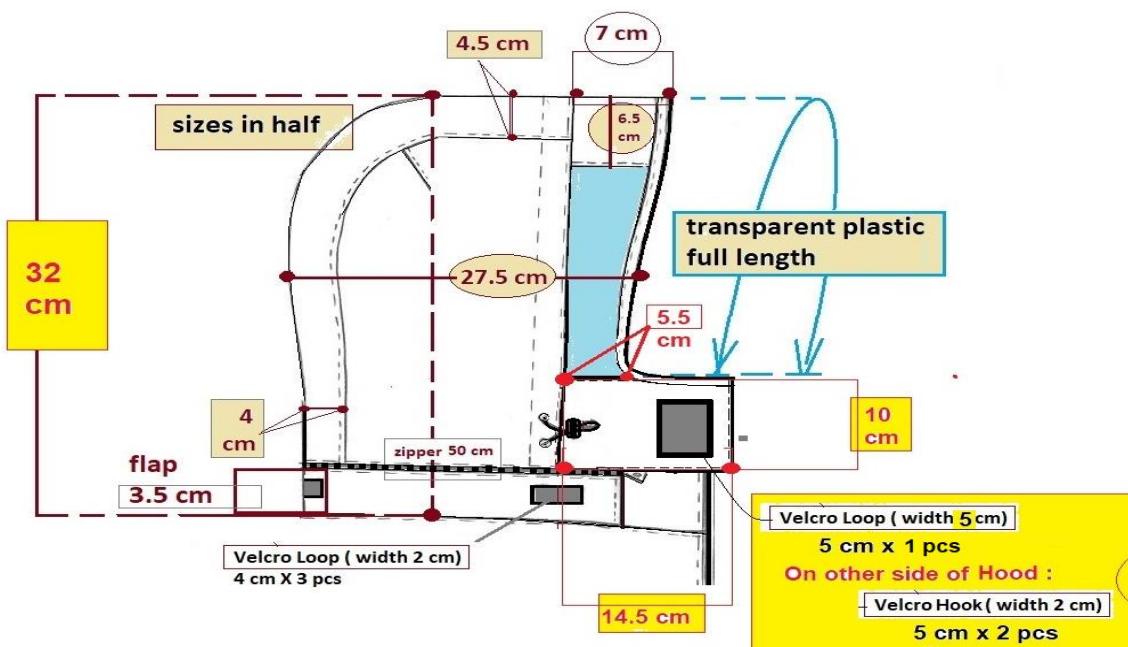


7.8 **כובע :**

- 7.8.1 הכובע יוכל להתנתק ולהתחבר למעיל ע"י רוכסן, בגב המעיל, מהצווארון יעובד כיס להכנסת הכובע שיירכס ע"י צמדן זיפי בכובע יעובדו שרוכים לצורך התאמת הכובע למשתמש (ניתן לראות בשרטוט).
- 7.8.2 הכובע יעובד עם וינילית שקופה בצדדים לפתיחת שדה הראיה (מצ"ב שרטוט ותמונה).
- 7.8.3 אין חובה לעבד את הונילית בכובע בתצורה המוצעת בדיוק.
- 7.8.4 הכובע יהיה חייב להתאים פונקציונאלית ולייצר הגנה מפני הגשם ויחד עם זאת לאפשר פתיחה משמעותית של שדה הראיה.
- 7.8.5 התאמה מדויקת של הכובע תוכל להתבצע בשלב סט המדורג.



7.8.6 מצ"ב איור כובע להמחשה



**7.9 עיבוד דפים פנימיים בכיסים :**

7.9.1 יעובדו דפים נשלפים בכיסי המעיל גם בכיסי החזה הקדמיים וגם בכיס הגב, עליהם ייתפרו צמדני נקבה בגוון המעיל להצמדת אמצעי זיהוי.

7.9.2 מצ"ב איור פאצ'ים נשלפים בתוך הכיסים – חלק קדמי.

7.9.3 דפי הכיסים ייוצרו מ- 2 שכבות בד המעיל, הדפים ייתפרו כך שפני הבד כלפי חוץ. מסביב לפאצ'י ייתפר תפר לקיבוע התצורה.

**7.10 ייצור פאצ'ים נצמדים לדפי הכיסים:**

7.10.1 הפאצ'י ייוצר מבד המעיל בגודל הדף שנתפר לכיסים, על הפאצ'י ייתפר צמדן זכר תפור בהתאמה לצמדן בדף הכיס .

7.10.2 הפאצ'י ייתפר מ-2 שכבות בד המעיל עם ביטנה (במידת הצורך) ביניהם לחיזוק ומיצוב הפאצ'י. הדפים ייתפרו כך שפני הבד כלפי חוץ.

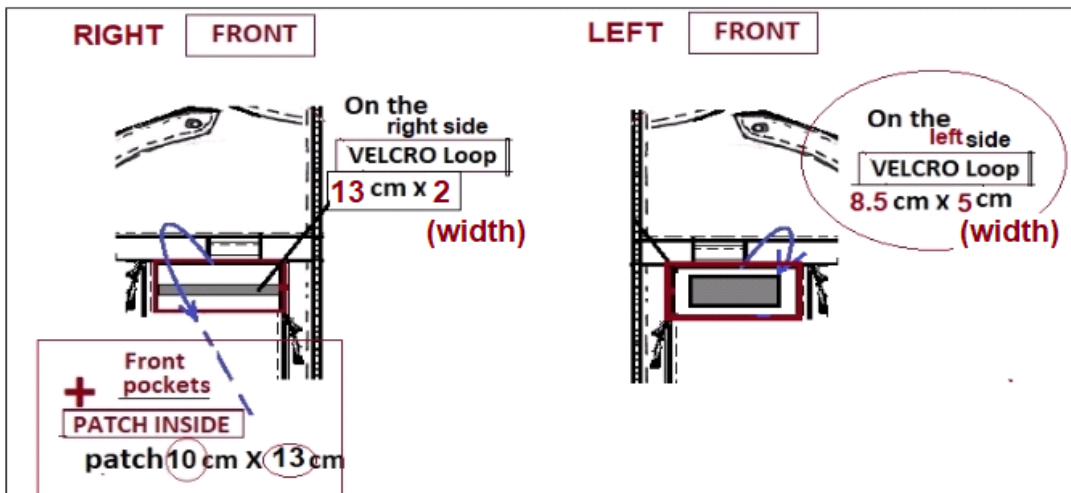
7.10.3 מסביב לפאצ'י ייתפר תפר לקיבוע התצורה.

7.10.3.1 בפאצ'י צד ימין לבישה (כיס קדמי) יודפס סמל משטרה.

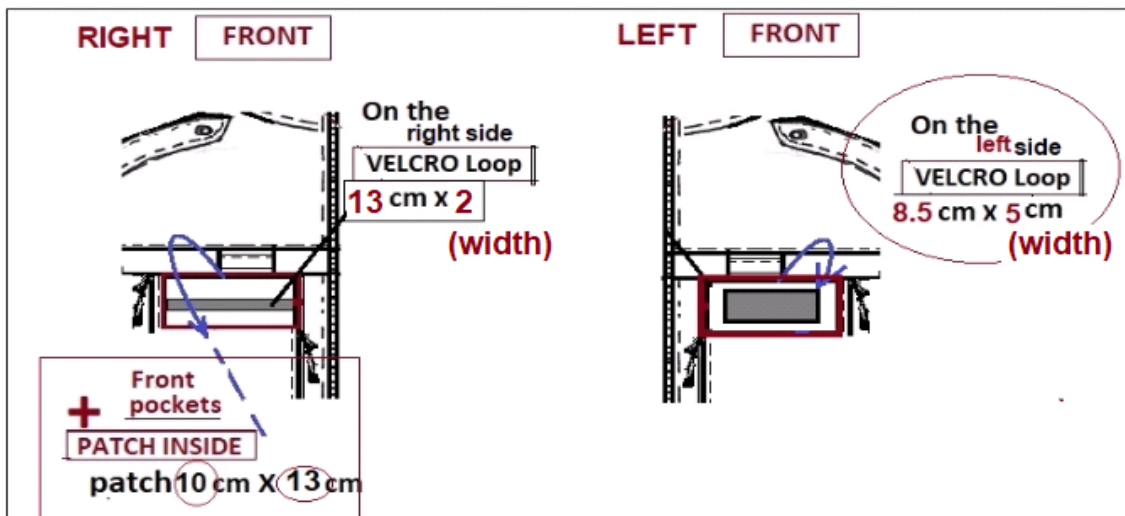
7.10.3.2 בפאצ'י גב אחורי תודפס המילה " משטרה".

7.10.4 ההדפסה תיעשה ע"י חומר מחזיר אור מולחם כסוף של 3M (מספר חומר 8725), ויעמוד ללא קילוף לפחות ב 25 כביסות. (פאצ'ים ותגים יאשרו טרום הייצור).

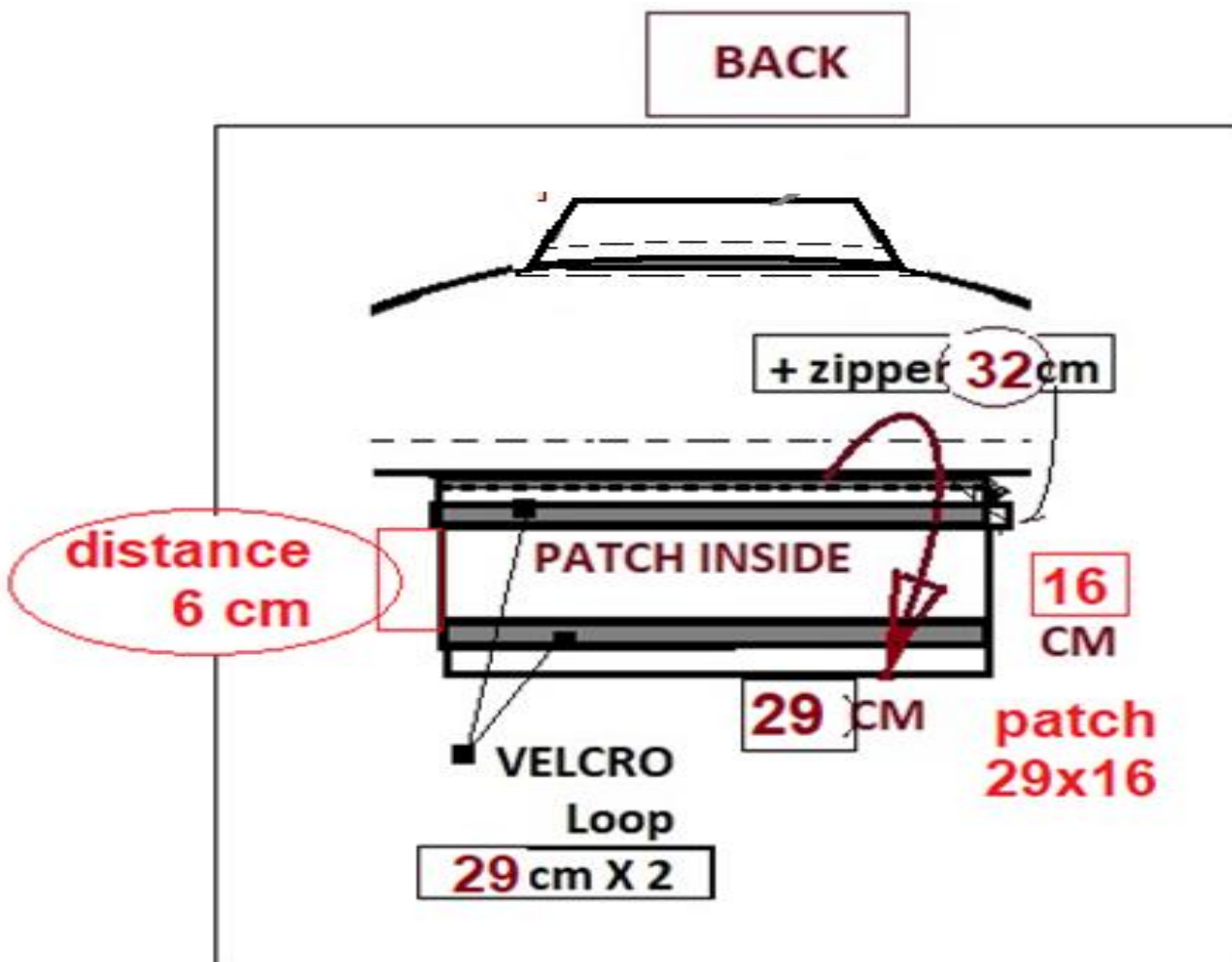
**PATCHES (INSIDE OF POCKETS)**



PATCHES (INSIDE OF POCKETS)



7.10.5 מצ"ב איור פאציים נשלפים בתוך הכיסים – חלק אחורי.



**8. דרישות עיבוד כללי :**

- 8.1 כל התפרים יבוצעו בצפיפות של כ-4 תכים בס"מ.
- 8.2 התפרים יהיו ללא דילוגים וללא קרעים.
- 8.3 התחלות וסיום תפרים וקצוות התפרים יחוזקו בתפר חוזר.
- 8.4 כל שולי הבד הגזורים החופשיים, יעובדו בתפר חוגר.
- 8.5 כיסים - יש להקפיד שמיקום הכיסים יהיה סימטרי.
- 8.6 כיסים - פינות פתח שפת הכיס תחזקנה בתפר חיזוק אוטומטי ("ריגלי").
- 8.7 כותפות המעיל - הכותפת תתאים לדרגות הקיימות במשטרת ישראל, כפתור הסגירה ייתפר לא פחות מ- 9.5 ס"מ מתפר ראש כתף ובהתאם למידת המעיל.
- 8.8 אורך הכותפת יהיה בהתאם למידת המעיל, רוחב הכותפת יהיה 5 ס"מ. קצה החופשי של הכותפת תחובר למעיל ע"י כפתור תפור שיתאים לעיצוב המעיל.
- 8.9 תג השרוול תפירתו (חיבורו לשרוול המעיל) יעשה בקונטור התג ולא בחלק הפנימי של התג.
- 8.10 המעיל יהיה אטום למים לפיכך כל התפרים בעיבוד הפנימי יאטמו ע"י סרט איטום ייעודי שיתפקד לאורך כל תקופת האחריות.
- 8.11 העיבוד הפנימי יהיה אסטטי ויתאים לפריט מסוג זה.

**9. עבודה מול הספק הזוכה :****9.1 הוצאת הזמנה**

- 9.1.1 לאחר קביעת הספק הזוכה, משטרת ישראל תוציא לזוכה הזמנה.
- 9.1.2 על אף הוצאת ההזמנה כאמור, הזוכה אינו רשאי להחל בייצור הסדרתו, אלא בכפוף לקבלת אישור מנהל הפריט במשטרה, אישור דגם סופי, ולהשלמת אישור הסט המדורג.
- 9.2 אישור דגם סופי (דגם טרום ייצור סט מדורג)
  - 9.2.1 הזוכה יגיש דגם סופי לאישור אשר יכלול דגם גברים ודגם נשים במידה M. משטרת ישראל תהא רשאית לדרוש ו/או לאשר לזוכה את הצגת הדגם הסופי במידה אחרת.
  - 9.2.2 הדגם הסופי יעמוד בכל דרישות הדיגום הקבועות במפרט.
  - 9.2.3 בשלב זה, ככל שטרם הוזמנו על ידי הזוכה חומרי הגלם הסופיים, רשאי הזוכה להשתמש בחומרי גלם חליפיים, בגוון הנדרש או לכל הפחות בגוון הכי קרוב לגוון הנדרש.

**9.3 סט מדורג**

- 9.3.1 לאחר אישור הדגם הסופי, יגיש הזוכה לאישור מנהל הפריט במשטרת ישראל סט מדורג.
- 9.3.2 הסט ילווה בטבלת מידות של בדיקת הספק את הסט, כולל שרטוט שיטות המדידה, במידה ויש נוספות על הקיים במפרט.
- 9.3.3 הדוגמאות שהוגשו בשלב אישור הסט המדורג יסומנו כ"דוגמאות מאושרות לייצור" ויישארו ברשות המזמין לצורך השוואה בתהליכי בחינה בהמשך.
- 9.3.4 הזוכה יהיה מחויב לספק את הפריטים בהתאם לסט מדורג שאושר, אלא אם יצוין בכתב אחרת ע"י מנהל הפריט.

9.3.5 שינויים או שיפורים בפריט המאושר יחייבו את הצדדים בכפוף לאישור נציג המשטרה, מראש ובכתב בלבד.

#### 9.4 תיק מוצר

- 9.4.1 לאחר הוצאת הזמנה לזוכה, יפעל הזוכה להמצאת תיק מוצר, אשר יכלול:
- 9.4.1.1 התיעוד המעבדתי בדבר עמידתו של הזוכה בדרישות החומרים המופיעים בסעיף 5 לעיל.
- 9.4.1.2 דוגמת חומר פיזית של כל אלמנט / אביזר ממנו מורכב הפריט המופיע בסעיפי החומרים- כולל תיעוד או מסמך המתאר את סוג חומר הגלם המוצמד
- 9.4.1.3 בד עיקרי – יוגש לפחות מטר וחצי לפי דרישה.
- 9.4.1.4 במידה ויעשה שימוש בחומר נוסף – נדרש להגישו לאישור בתיק המוצר.
- 9.4.1.5 כלל חומרי הגלם והאביזרים הנדרשים לייצור הפריט.
- 9.4.1.6 שרטוטי הפריט, טבלת המידות, שרטוט שיטת מדידת הפריט, וזיכרון נייד (דיסק און קי) שבו קיימות הגזרות של הפריט, עם יכולת לשנות ולהתאים את סוג הקובץ.
- 9.4.2 הדוגמאות שתוגשנה לאישור במסגרת הגשת תיק המוצר תעובדנה באותו מתקן, באותה שיטת עבודה ובאותם חומרים שבהם ישתמש היצרן בביצוע ההזמנה, בייצור השוטף.
- 9.4.3 דוגמאות שנבדקו ואושרו בכתב על ידי נציגי המשטרה בתיק המוצר, אינן משחררות את היצרן מלייצר את הפריט לפי דרישות המפרט, פרט למקרה שבו היצרן הצביע על סטיות, והן אושרו במפורש ובכתב על ידי נציגי משטרה ישראל.

#### 9.5 דוגמאות ראשונות מקו הייצור

- 9.5.1 הדוגמאות הראשונות אשר תצאנה מקו הייצור תוגשנה למנהל הפריט לצורך בדיקה ואישור הייצור עפ"י הנדרש במפרט זה (מידות ומספר דוגמאות יקבע בהתאם להזמנה).
- 9.5.2 באספקה השוטפת, הפריטים יהיו תואמים לדגם שאושר בתיק המוצר ובסמל המדורג.
- 9.5.3 ככל שיתגלו פערים בדוגמאות שישלחו מקו הייצור, הספק יבצע את הפעולות הנדרשות לתיקון הפערים ככל שיידרשו.

#### 10. דרישות סימון ואריזה

##### 10.1 סימון

- 10.1.1 על מרכז הגב, בצד הפנימי העליון של המעיל יתפרו תוויות הסימון. התוויות תכלול את הפרטים הבאים ניתן לפצל את התוויות סימון ל 2 תוויות :
- 10.1.2 סמל משטרה
- 10.1.3 תיאור הפריט
- 10.1.4 מידה
- 10.1.5 הרכב הבדים
- 10.1.6 שם היצרן

- 10.1.7 הוראות כביסה - בהתאם להוראות יצרן הבד והמעיל (עפ"י אופיו) .
- 10.1.8 ארץ ייצור
- 10.1.9 סדרת ייצור – חודש ושנת ייצור.
- 10.1.10 לכל פריט יוצמד, ע"י אזיקון או שרוך, תג נייר מוקשה, עליו תודבק מדבקה הכוללת את הפרטים הבאים בשפה העברית: **תיאור פריט מלא, מידה, מגדר, סדרת ייצור – חודש ושנת ייצור, מספר קטלוגי משטרתי, ברקוד ומספר ברקוד, האחריות ומקום לרישום תאריך המכירה** (הנוסח יאושר מול גורם רלוונטי ממדור ציוד במשטרת ישראל).
- 10.2 אריזה**
- 10.2.1 המעילים יארזו ויסופקו בקרטונים נפרדים מסוגי מעילים שונים.
- 10.2.2 המעילים ינוקו מכל קצוות חוטי התפירה, ושאריות ייצור כלשהן, יגוהצו – עפ"י המקובל לבד מסוג זה, ויקופלו לפי הנוהל המסחרי המקובל למעילים מטיב מעולה.
- 10.2.3 אחרי הקיפול כל הפריטים ממידת גודל אחת יארזו כל אחד בנפרד בתוך שקיות שקופות ויארזו בתוך קופסת קרטון דו גלי המתאים לאריזת מדים. מידות הקופסה יהיו ( 40cm H X 38cm W X 59cm L ) "קרטון 106".
- 10.2.4 על השקית תודבק מדבקה הכוללת את הפרטים הבאים:
- 10.2.4.1 תאור הפריט מלא.
- 10.2.4.2 מידה.
- 10.2.4.3 סדרת ייצור- חודש ושנת ייצור.
- 10.2.4.4 מספר ברקוד משטרתי.
- 10.2.4.5 ברקוד.
- 10.2.4.6 לכל שקית יוכנס חומר silica gel לספיחת הלחות בתוך השקית.
- 10.2.4.7 יש לוודא כי איכות האריזה לא תפגום בצורה כלשהי באיכות המוצר (לרבות שינוי גוון, אורך זמן, אחסנה וכדומה).
- 10.2.5 ארגון וסימון הקרטונים**
- על הדפנות הצרות, משני צידי קופסת הקרטון יודבקו תוויות עם פרטים הבאים:
- 10.2.5.1 תיאור פריט: המידה/ סוג/ צבע.
- 10.2.5.2 מספר מק"ט משטרתי.
- 10.2.5.3 ברקוד של המק"ט המשטרתי.
- 10.2.5.4 כמות.
- 10.2.5.5 חודש ושנת ייצור.
- 10.2.5.6 שם היצרן.
- 10.2.5.7 מס' הזמנה.

- 10.2.5.8 כמות פריטים בקרטון ותאריך האריזה.
- 10.2.5.9 סמל משטרת ישראל.
- 10.2.6 כמות פריטים בקרטון תהיה קבועה בכל המידות. הנושא יתואם מראש מול הגורם המוסמך במדור ציוד במשטרת ישראל בשלב טרום היצור ובמידת הצורך, בשילוב עם נציגי המרלוג המשטרת.
- 10.2.7 לא יהיה ערבוב של מידות שונות בתוך קרטון אחד.
- 10.2.8 אין לערבב 2 סוגי מק"ט באותו קרטון.
- 10.2.9 יתרות הפריטים בכל מידה, שלא מספיקות למילוי קרטון שלם יאוחדו לקרטון אחד. בכל מקרה, כמות מצטברת של הפריטים לא תעבור את הכמויות שהוגדרה מראש. תהיה הפרדה מוחלטת בין המידות השונות בקרטון אחד ע"י הכנסה של פריטים ממידות שונות לשקיות נפרדות. על כל שקית כזו יש להדביק מדבקה כפי שמתואר בסעיף 10.2.5. כל הקרטונים בהם ארוזים יותר ממידה אחת יסומנו בסימון נוסף ובולט (מדבקה אדומה למשל).
- 10.2.10 קרטון חלקי יונח בראש המשטח ויסומן במדבקה בולטת עם כמות היחידות.
- 11. משטח**
- 11.1 גובה משטח עד 160 ס"מ (כולל המשטח).
- 11.2 מידות המשטחים אורך \* רוחב 120/100 ס"מ
- 11.3 משטח קוביות דגם איזו ( ISO )
- 11.4 כניסה לעגלת משטחים מ 2 צדדים.
- 11.5 על המשטח להגיע עטוף בניילון נצמד .
- 11.6 על כל משטח תופיע מדבקת ברקוד בגודל של 10/15 ס"מ לפחות עם פרטי מוצר, ברקוד משטחתי וכמות כללית למשטח.
- 11.7 על כל קרטון תודבק מדבקה המכילה את כמות היחידות.
- 11.8 אין לערבב 2 סוגי מק"ט באותו קרטון .
- 11.9 הסחורה לא תבלוט מעבר לקווי המשטח.
- 12. הוראות להבטחת איכות**
- 12.1 היצרן ינהל מערכת בקרת איכות מתועדת בתהליך הייצור, על מנת לוודא כי הפריט מיוצר ע"פ כל דרישות מפרט זה. מסמכי בדיקה בתהליך הייצור יוצגו ע"פ דרישה לנציג המזמין.
- 12.2 על היצרן מוטלת האחריות לערוך בתהליך הייצור בדיקות בקרת איכות לצורך אימות כי המוצר מיוצר ע"פ דרישות מפרט זה. הבדיקות יתועדו וימסרו לעיון נציגי המזמין ע"פ דרישה.
- 12.3 נציגי משטרת ישראל או נציג מטעמה, ראשיים לערוך ביקורות איכות בתהליך הייצור וליטול דוגמאות כראות עיניהם תוך כדי תהליך הייצור.
- 13. בקרת איכות**
- 13.1 משטרת ישראל תהיה ראשית לבחון את הסחורה בכל רגע נתון ע"י בחינה מלאה או חלקית כפי שמתואר בסעיף בחינת קבלה 13.5, ובכל מקום בו הסחורה נמצאת. הבחינות יתרכזו בהתאמת הפריטים המסופקים לפריטים המאושרים בתהליך אישור סט מדורג – סעיף 9.3 ולדרישות המפרט.

13.2 לנציג מחלקה הלוגיסטית תהיה הזכות להחליט האם לבצע בחינת קבלה או תהליך של בחינה אקראית.

13.3 בכל מקרה, עם קבלת כל מנת ייצור חדשה, על הספק לפנות לגורם מוסמך במחלקה לוגיסטית לצורך קבלת אישור לספק את הפריטים למחסן.

13.4 במהלך חיי המכרז, במידה ועבודה כלשהי נעשית אצל קבלן משנה, תימסר הודעה על כך לנציג אחראי הבקרה על פריט זה כדי לאשר את ייצור הפריטים. רק לאחר אישור בכתב יוכל הספק לעבור יצרן או להכניס ספק משנה.

### 13.5 בחינת קבלה:

13.5.1 הבחינה תבוצע באחריות נציג מדור ציוד במשטרת ישראל, ו/או מי שהוסמך לכך מטעמו לביצוע בחינה סופית של הפריטים. למשטרת ישראל (או מי-מטעמה) תובטח גישה חופשית ובכל עת לכל חלקי קו הייצור, הן אצל היצרן הראשי והן אצל יצרני וספקי המשנה, לרבות יצרני וספקי חומרי הגלם.

13.5.2 מקום ביצוע הבדיקות יהיה במפעל היצרן, במחסן היבואן או במחסני משטרת ישראל, והכל לפי שיקול דעתה הבלעדי של משטרת ישראל. למען הסר ספק, בכל מקום בו תתבצע הבדיקה, ובפרט במחסני משטרת ישראל, על הספק תהיה מוטלת האחריות לספק כוח אדם מתאים שיבצע פתיחת אריזה לפני הבחינה, קיפול הפריטים אחרי הבחינה והחזרה של הפריטים הארוזים לקרטונים.

13.5.3 במסגרת בחינות הקבלה יבחנו בין היתר הדברים הבאים:

13.5.3.1 תאומת הימצאותן של תעודות מעבדתיות לגבי החומרים המופיעים בסעיף 5 לעיל.

13.5.3.2 תאומת הימצאותן של תעודות בדיקה פנים-מפעליות, המפרטות את הבדיקות שנעשו והתאמת הממצאים לנדרש.

13.5.3.3 תאושר אספקת פריטים אשר נתפרו מחומרים המאושרים ע"י מ"י בלבד.

13.5.4 על היצרן מוטלת האחריות לוודא שימוש בחומרים שעמדו בבדיקות המעבדה עפ"י דרישות מפרט זה, עפ"י עדכונם האחרון.

13.5.5 הבחינה תהיה מושתתת על ת"י 2859, רמה II, לפי טבלה A-2: AQL 4% - לכל הפגמים.

13.5.6 תאריך של ביצוע בחינת קבלה, מיקום וכמות למידה ולסוג הפריט תתואם מראש מול נציג מדור ציוד.

13.5.7 בחינת קבלה תתבצע אך ורק כאשר כל המנה שלגביה סוכם מראש מוכנה וארוזה בהתאם לסעיף 9. הבחינה תתבצע על פי סעיפי המפרט וסט דוגמאות המאושר.

### 14. אחריות:

14.1 שוטר שירכוש מעיל יקבל אחריות עבור המעיל למשך 3 שנים.

14.2 האחריות תינתן עבור כל פגם שמקורו בייצור או בחומר גלם לקוי (כגון: רוכסנים צמדנים וכו'). במקרה כאמור, המעיל הפגום יוחלף במעיל חדש ולא יתאפשר תיקון המעיל הפגום.

14.3 השוטר ימלא טופס עם הפריטים שלו – שישאר בכיס המעיל שיועבר אח"כ חזרה לספק.

14.4 אחת לחודש או עונה – תלוי בכמות הפגמים, יועברו המעילים ע"י המרלו"ג/ מדור ציוד/ נציגי מ"י לספק לצורך זיכוי מדור ציוד.

נספח א' - צמדנים

ניתן להציע צמדן מסוג "משרום PVC" או צמדן רךטבלת דרישות ליציבות צבע לצמדן, ניתן להגיש תעודת בדיקה פנים מפעלית או בדיקת מעבדה חיצונית

תיאור בדיקה	דרישת מינימום	תקן
יציבות צבע בכביסה - שינוי גוון	דרגה 4	ISO 105-C06
יציבות צבע בכביסה - הכתמה	דרגה 4	ISO 105-C06
יציבות צבע בזיעה - שינוי גוון	דרגה 4	ISO 105-E04
יציבות צבע בזיעה - הכתמה	דרגה 4	ISO 105-E04
יציבות צבע לאור	דרגה 4	ISO 105-B02
יציבות בשפשוף - יבש ורטוב	דרגה 4	ISO 105-X12